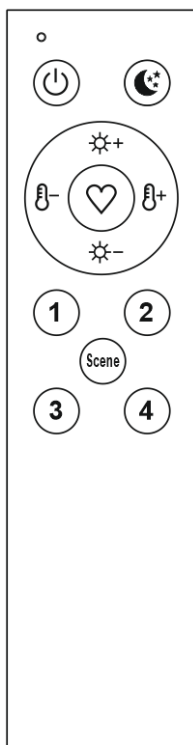


Пульт дистанционного управления**Характеристики:****AIR CONTROL DK7301-BK**

Диапазон рабочих температур: -10°C ~ 55°C

Питание: батареи AAA 1,5V LR03 – 2 шт (приобретаются отдельно)

Тип сигнала: bluetooth sigmesh

Частота радиосигнала: 2400 МГц

Размеры: 150 x 38 x 13 мм

Степень защиты корпуса: IP 20

Максимальная дистанция управления: 20 м

Комплект поставки:

Пульт x 1

Инструкция x 1

Описание продукта:

Пульт дистанционного управления может управлять светильниками трековой системы DENKIRS AIR, список артикулов которых приведен в данной инструкции. Настройка пульта осуществляется через мобильное приложение SMART LIFE.

Основные функции продукта:

Включение и выключение светильников

Регулировка яркости светильников (диммирование)

Регулировка цветовой температуры

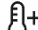

Объединение светильников в группы и управление группами

Описание клавиш


 - включение и выключение светильников


1,2,3,4 – программируемые зоны освещения

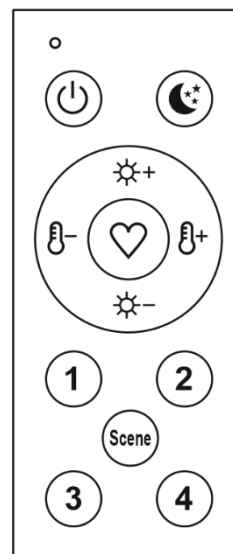
 |  - увеличение/уменьшение яркости

 |  - увеличение/уменьшение цветовой температуры

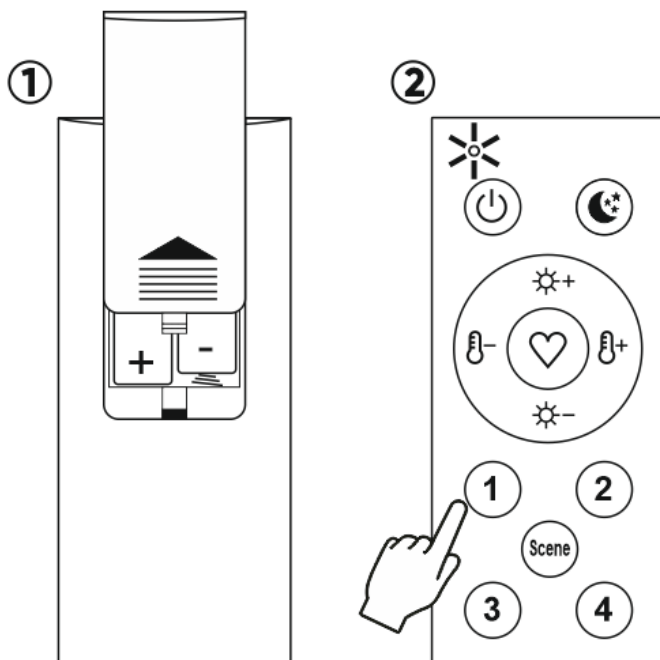
 - Режим ночника (малая яркость и теплый цвет свечения)

 - Избранная настройка. Для сохранения избранной настройки нажмите и удерживайте в течении 5 секунд, пока светильники не мигнут. После, вернитесь к избранной настройке, но нажатию данной кнопки.

 - переключает предустановленные сцены: нейтральный/холодный/теплый оттенок свечения, режим ночника (малая яркость в теплом оттенке свечения)



1. Подготовка к использованию



1.1 Установите батареи

1.2 Проверьте работоспособность нажатием на любую клавишу. Светодиодный индикатор при этом должен загореться красным светом.

Если пульт не работает, проверьте правильность установки батарей, при необходимости, замените их на новые.

Обратите внимание!

Для управления при помощи панели, конвертора и приложения подходят только светильники серий AIR с регулируемой цветовой температурой. Полный список управляемых моделей по сериям:

AIR LINER DK5360-BK / DK5363-BK

AIR GRILL DK5365-BK / DK5368-BK

AIR SPOT DK5370-BK / DK5371-BK

AIR HANG DK5375-BK / DK5376-BK / DK5377-BK

Светильники AIR не входящие в данный список являются неуправляемыми. Возможно только их включение и выключение при помощи разрыва цепи питания (обычного выключателя). Они не могут быть привязаны к панели, пульту, приложению или конвертору и управляться ими.

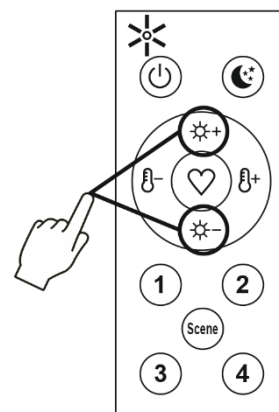
2. Настройка пульта с использованием мобильного приложения Smart Life

2.1 Скачайте и установите приложение на ваше мобильное устройство, отсканировав QR-код или найдя его в каталоге приложений используя название.

2.2 Пройдите процедуру регистрации и авторизуйтесь в приложении.

2.3 Убедитесь, что на вашем мобильном устройстве включен Bluetooth

2.4 Откройте приложение Smart Life, а затем, одновременно нажмите и удерживайте клавиши увеличения и уменьшения яркости, пока светодиод не начнет мерцать.

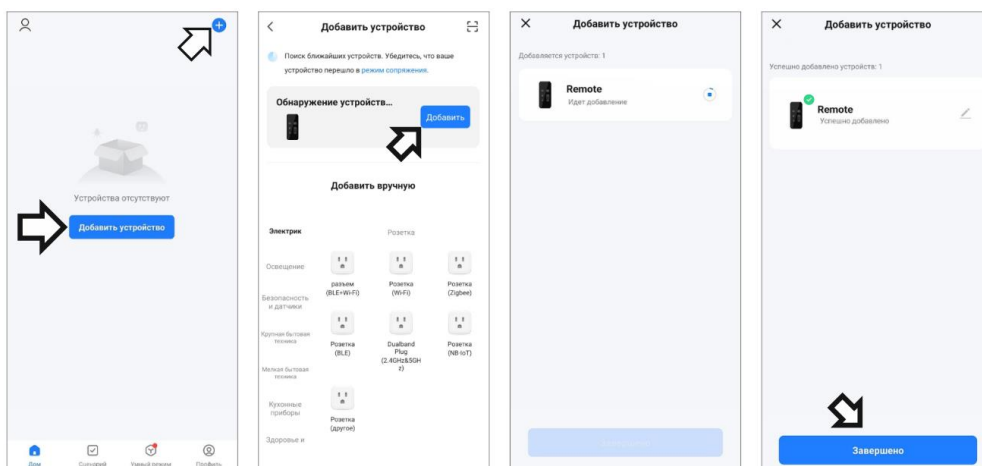


2.5 Кликните "Добавить устройство" или на пиктограмму с знаком плюс в верхней правой части экрана

2.6 Выберите добавить для обнаруженного устройства

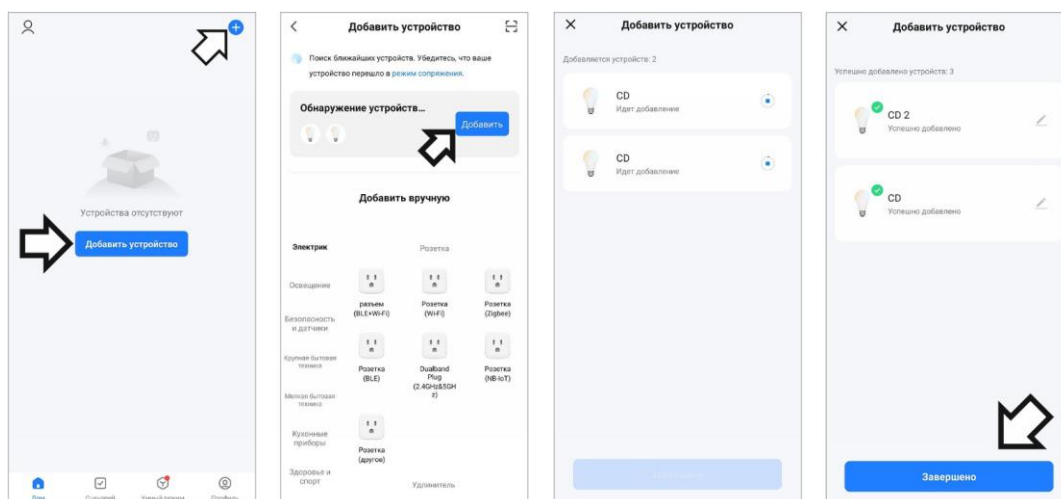
2.7 Дождитесь завершения процесса добавления устройства

2.8 Когда устройство будет успешно добавлено, нажмите "Завершено"



3. Добавление светильников в приложение Smart Life

- 3.1 Убедитесь, что на вашем устройстве включен Bluetooth
- 3.2 Выключите питание трековой системы
- 3.3 Откройте приложение Smart Life, включите питание трека
- 3.4 Выберите "Добавить устройство", а затем, еще раз "Добавить" в списке обнаруженных устройств.
- 3.5 Дождитесь окончания добавления устройств, затем нажмите "Завершено"



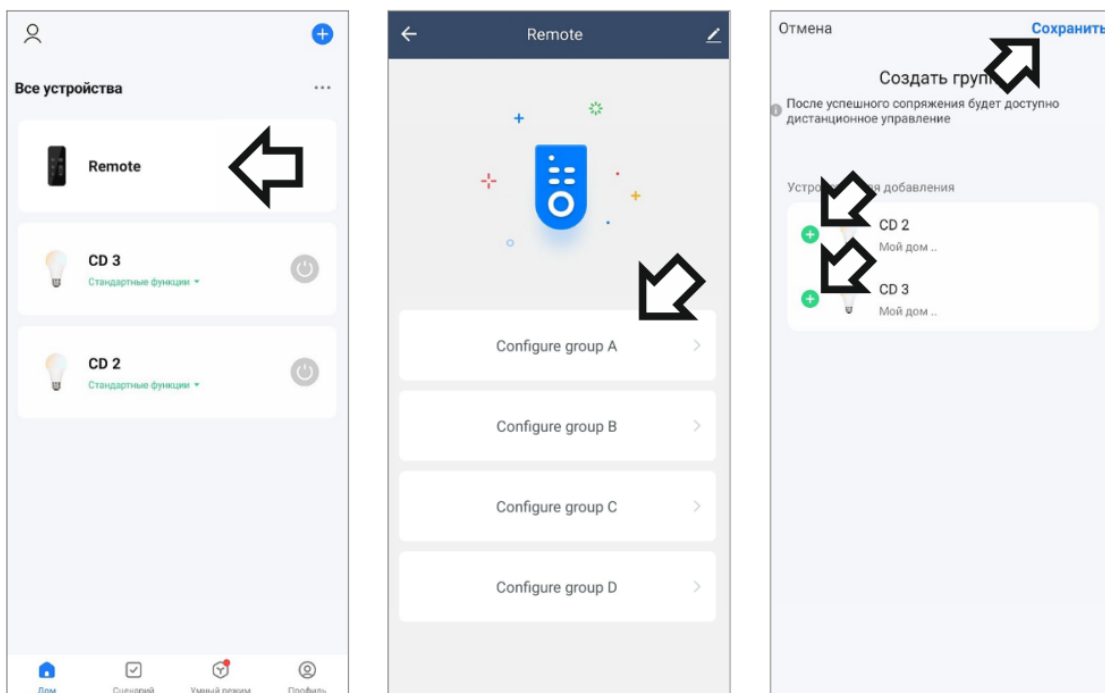
4. Сброс настроек светильника, перевод светильника в режим подключения.

Признаком того, что светильник готов к подключению в приложение является его троекратное мерцание в течении трех секунд после подачи питания. Если этого не происходит, необходимо выполнить сброс настроек светильника для перевода его в режим подключения.

Для сброса настроек необходимо включить и выключить светильники 8 раз. Между выключением и последующим включением необходимо делать паузу длиной 4 секунды. На восьмое включение произойдет сброс настроек, светильник начнет мерцать. После чего, станет возможным его добавление в приложение.

5. Настройка групп освещения на панели через приложение Smart Life

Перейдя в интерфейс пульта, вы можете присвоить группам определенные светильники. Для этого выберите панель в списке устройств, затем выберите группу для настройки. Отметьте светильники, которые желаете добавить в данную группу и нажмите “Сохранить”



Группа A в интерфейсе пульта соответствует клавише пульта “1”. B(2), C(3), D(4)

6. Возможные неисправности и методы их устранения

Неисправность	Причина неисправности	Метод устранения
Пульт не реагирует на нажатия клавиш (не загорается светодиод)	Не установлены или разряжены батареи	Установите либо замените батареи
Светильники не реагируют на нажатие клавиш на пульте	Не выполнена привязка светильников к пульту	Выполните привязку светильников в соответствии с текстом инструкции
Светильники не реагируют на нажатие клавиш на пульте	Модель светильника не является управляемой	Убедитесь, что модель светильника входит в список управляемых моделей, представленный в настоящей инструкции
Светильники не реагируют на нажатие клавиш на пульте	Выбрана зона отличная от той, к которой привязаны светильники A(1)/B(2)/C(3)/D(4)	Выберите соответствующую зону освещения
Не удастся выполнить сброс настроек светильников	Не соблюден временной интервал между выключением и включением светильника	Повторите процедуру сброса настроек, соблюдая паузы между выключением и включением равный 4 секундам

Произведено в КНР

Поставщик: ООО “ДЕНКИРС РУС” 119361, г. Москва, ОЧАКОВСКАЯ Б. УЛ, 47А, стр 1